



สหกรณ์ : การบริหารทุน

นายประเมศวร์ อินทรชุมนุม

ตำแหน่ง รองประธานกรรมการดำเนินการ ชสอ.

รองอธิบดีอัยการ สำนักงานชี้ขาดคดีอัยการสูงสุด

การศึกษา

- นิติศาสตร์บัณฑิต - เนติบัณฑิตไทย
- การจัดการภาครัฐและเอกชน มหาวิทยาลัยมหิดล
- วิทยาลัยการทัพเรือ
- วิทยาลัยป้องกันราชอาณาจักร
- วิทยาการพลังงาน

หน้าที่การงาน

- อาจารย์พิเศษ ม.รามคำแหง, สำนักอบรมกฎหมายแห่ง

เนติบัณฑิตสภา, สถาบันส่งเสริมงานสอบสวน สตช.



ความเป็นมาของการสหกรณ์

โรเบิร์ต โอเวน (Robert Owen) ชาวเวลส์

แนวคิด “Co-operative Community”

โดยการค้ำกำไรให้แก่สมาชิก

ในปี พ.ศ.๒๓๖๘ ได้จัดตั้งชมรมสหกรณ์ขึ้นเป็น

ครั้งแรกที่สหรัฐอเมริกา รัฐอินเดียนา ให้ชื่อว่า New harmony แต่ไม่

ประสบความสำเร็จเพราะสมาชิกยังไม่เข้าใจ และใช้ช่องโหว่หาประโยชน์





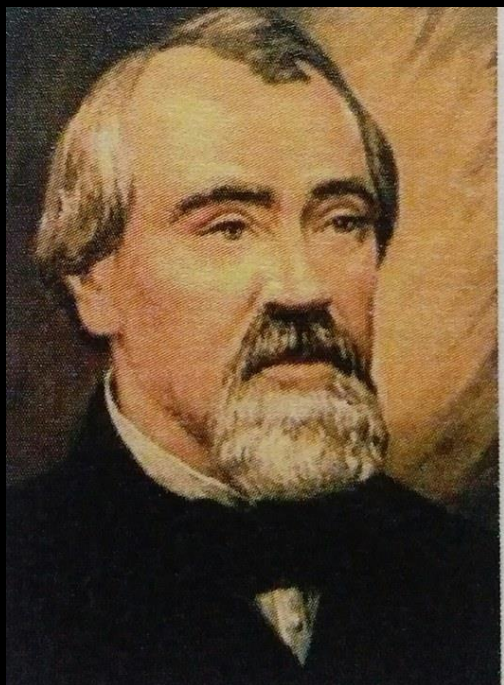
นายแพทย์ วิลเลียม คิง (Dr. William King)

แห่งเมืองไบรตัน ประเทศอังกฤษ

นำหลักของโอเวนไปใช้ แต่เปลี่ยนแนวคิดจากออก
ทุนให้เป็นให้คนงาน “รวมทุน” กันคนละเล็กละน้อย

ในปี พ.ศ. ๒๓๗๐ ตั้ง “สมาคมการค้า” (Trading Association) ใน
รูปสหกรณ์ขึ้นเมื่อเป็นรูปร้านสหกรณ์จำหน่ายสินค้า และได้ออกนิตย
สารรายเดือน “COOPERATOR”

สหกรณ์สมาคมแห่งแรกที่ประสบผลสำเร็จ และเป็นแบบฉบับในโลกนี้ก็คือ
“**ร้านสหกรณ์แห่งเมืองรอซเดล**” ประเทศอังกฤษ ตั้งขึ้นเมื่อ พ.ศ.๒๓๘๗
โดยกรรมกรช่างทอผ้าจำนวนหนึ่ง ซึ่งมีรายได้น้อยและประสบปัญหาในด้าน
การซื้อหาเครื่องอุปโภคอันจำเป็นแก่การครองชีพ เช่น ราคาแพง มีการ
ปลอมปน และถูกเบียดเบียนในการซื้อ ตวง วัด โดยการได้รับแนวคิดจาก โร
เบิร์ต โอเวน ในการรวมตัวกันจัดตั้งสหกรณ์ เพื่อช่วยตนเองและช่วยเหลือซึ่ง
กันและกัน และไม่ต้องตกอยู่ภายใต้อิทธิพลของอุตสาหกรรมและพ่อค้าซึ่งมี
อำนาจการผลิต จึงได้ร่วมกันจัดตั้งเป็นสมาคมประกอบด้วยผู้ริเริ่ม ๒๘ คน
โดยรวมทุนกันจัดตั้งร้านค้าเครื่องอุปโภคบริโภคขึ้น จากนั้นนำเงินทุนที่
รวบรวมได้ไปซื้อสิ่งของที่จำเป็นแก่การครองชีพ โดยจัดซื้อในราคาขายส่งมา
ขายให้แก่สมาชิก และให้สมาชิกเสียสละเวลามาช่วยกิจการของร้าน



นายเฮอ์มัน บูลซ์

ผู้พิพากษาแห่งเมืองเดลีทซ์ (เยอรมัน)

ในปี พ.ศ. ๒๓๙๓ ได้ชักชวนหมู่ชาวเมืองผู้เป็น
ช่างฝีมือและพ่อค้าขนาดเล็กมาร่วมทุนรวมกันเป็น
องค์กรในรูปสหกรณ์ประเภท

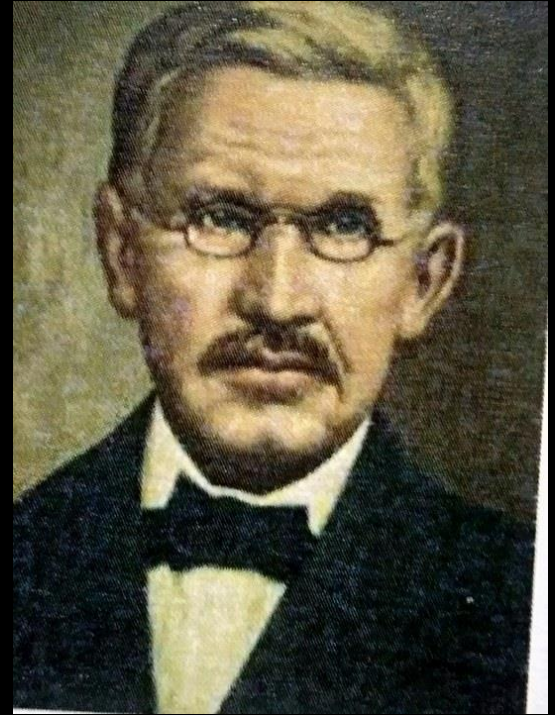
“หาทุนเพื่อให้สมาชิกกู้ยืม”

นายฟริตริค วิลเฮล์ม ไรฟไฟเซน

นายกเทศมนตรีเมืองเฮดเอสดอร์ฟ (เยอรมัน)

จัดตั้งสหกรณ์หาทุนขึ้นในหมู่ชาวบ้าน
ซึ่งเป็นเกษตรกร (พ.ศ. ๒๔๐๕) โดยจัดเป็น
องค์การเพื่อ “จัดหาทุนให้แก่สมาชิกผู้ยืม”

ต่อมาการรวมกันเป็นสหกรณ์ เพื่อแก้
ปัญหาความเดือดร้อนของประชาชน และแพร่หลายไปยังประเทศต่าง ๆ
อันเป็นประโยชน์และเป็นตัวอย่างในการจัดตั้งสหกรณ์แก่ชาวบ้านและ
ชาวเมืองมาจนปัจจุบัน



The seven cooperative principles

A cooperative is a business that is owned and controlled by the people who use it. Its primary purpose is to provide goods and/or services to its members for their mutual benefit.

Rural electric cooperatives own and maintain 42 percent of the nation's electric distribution lines and serve 42 million people in 47 states.

All electric cooperatives follow seven guiding principles.

Voluntary and open membership

Cooperatives are voluntary organizations, open to all persons able to use their services and willing to accept the responsibilities of membership, without gender, social, racial, political or religious discrimination.

Democratic Member Control

Cooperatives are democratic organizations controlled by their members, who actively participate in setting policies and making decisions. The elected representatives are accountable to the membership. In primary cooperatives, members have equal voting rights (one member, one vote) and cooperatives at other levels are organized in a democratic manner.

Members' Economic Participation

Members contribute equitably to, and democratically control, the capital of their cooperative. This benefits members in proportion to the business they conduct with the cooperative rather than on the capital invested.

Autonomy and Independence

Cooperatives are autonomous, self-help organizations controlled by their members. If they enter into agreements with other organizations, including governments, or raise capital from external sources, they do so on terms that ensure democratic control by their members and maintain their cooperative autonomy.

Education, Training and Information

Cooperatives provide education and training for their members, elected representatives, managers and employees so they can contribute effectively to the development of their cooperatives. They inform the general public, particularly young people and opinion leaders, about the nature and benefits of cooperation.

Cooperation Among Cooperatives

Cooperatives serve their members most effectively and strengthen the cooperative movement by working together through local, national, regional and international structures.

Concern for Community

While focusing on member needs, cooperatives work for the sustainable development of their communities through policies accepted by their members.



Howard Electric Cooperative

A Tricostone Energy[™] Cooperative



Hwy. 5 & 240 North • Fayette, MO 65248 • (660) 248-3311 • howardelectric.com

“หลักการสหกรณ์” (Cooperative Principles)



PRINCIPLE #1

Voluntary and Open Membership

We are a voluntary organization, open to all people able to use our services and willing to accept the responsibilities of membership, without gender, social, racial, political or religious discrimination.



หลักการที่ ๑ การเป็นสมาชิกโดยสมัครใจและเปิดกว้าง
(Voluntary and Open Membership)

We are a cooperative. We are your credit union.



PRINCIPLE #2
Democratic Member Control

7 COOPERATIVE PRINCIPLES

We are a democratic organization controlled by our members—those who buy the goods or use our services—who actively participate in setting policies and making decisions.



*หลักการที่ ๒ การควบคุมโดยสมาชิกตามหลักประชาธิปไตย
(Democratic Member Control)*



PRINCIPLE #3

Members' Economic Participation

Members contribute equally to, and democratically control, the capital of our credit union. This benefits members in proportion to the business they conduct with the credit union rather than on the capital invested.



หลักการที่ ๓ การมีส่วนร่วมทางเศรษฐกิจของสมาชิก
(Member Economic Participation)



*หลักการที่ ๔ การปกครองตนเองและความเป็นอิสระ
(Autonomy and Independence)*



PRINCIPLE #5

Education, Training and Information

We provide education and training for our members, elected representatives, managers and employees so they can contribute effectively to the development of their credit union. Members also inform the general public about the nature and benefits of credit unions.



*หลักกา^๑รที่ ๕ การศึกษา ฝึกอบรม และสารสนเทศ
(Education, Trainings and Information)*

We are a cooperative. We are your credit union.



PRINCIPLE #6

Cooperation among Cooperatives

7 COOPERATIVE PRINCIPLES

We serve our members most effectively and strengthen the credit union movement by working together through local, national, regional and international structures.



หลักการที่ ๖ การร่วมมือระหว่างสหกรณ์
(Cooperation among Cooperatives)

We are a cooperative. We are your credit union.

PRINCIPLE #7

Concern for Community

7 COOPERATIVE PRINCIPLES

While focusing on member needs, we work for the sustainable development of communities through policies and programs accepted by our members.

*หลักการที่ ๗ การเอื้ออาทรต่อชุมชน
(Concern for Community)*

**“อุดมการณ์สหกรณ์” (Cooperative Ideology) คือ “ความร่วมมือกัน
ที่ว่าการช่วยตนเองและการช่วยเหลือซึ่งกันและกัน ตามหลักการสหกรณ์ซึ่ง
จะนำไปสู่การกินดี อยู่ดี มีความเป็นธรรม และสันติสุขในสังคม”**



**วิธีการสหกรณ์ (Cooperative Practices) หมายถึง การนำหลักการ
สหกรณ์มาประยุกต์ใช้ในการดำเนินกิจกรรมทางเศรษฐกิจและสังคม เพื่อ
ประโยชน์ของมวลสมาชิกและชุมชนโดยไม่ละเลยหลักการธุรกิจที่ดี**



แนวคิดในการจัดตั้งสหกรณ์ยุคแรก



พระมงกุฎเกล้าเจ้าอยู่หัว ทรงพระราชดำริ ว่า
“สหกรณ์ คือ สมาคมชนิดที่ราษฎรผู้ทำการ
เพาะปลูกแลหากินด้วยการขายรวบรวมกัน
ตั้งขึ้นเพื่อยังความจำเป็นให้เกิดแก่หมู่ด้วยวิธี
รวมกำลังบำรุงตนเองแลประหยัดค่าใช้จ่ายแต่
ที่พอควร มิใช่ตั้งขึ้นเพื่อจะหากำไรมาจําแนก
ในสมาชิกนั้น”

พระราชบัญญัติสมาคมเพิ่มเติม พ.ศ.๒๔๕๙

การทำนาทำไร่ จะได้ผลดีขึ้น

เพราะมีสหกรณ์บำรุงที่ดินช่วย



แก้ปัญหาเรื่องน้ำ



ช่วยงานที่เกินกำลัง



สมาชิกช่วย
กันยกแบ่น้ำช่วยกัน



ช่วยนำพาจำหน่าย



ไม่คุ้มพริก
อีกหากอีกเป็นของพริก

แนวคิดในการจัดตั้งสหกรณ์ยุคที่สอง



พระปกเกล้าเจ้าอยู่หัว ทรงพระราชดำริ ว่า
“หมู่ชนนั้น ๆ ควรได้รับการอุดหนุนให้ตั้ง
สหกรณ์ขึ้นอีก เพื่อยังให้เกิดการประหยัดค่า
การช่วยซึ่งกันและกันและการช่วยตนเอง เป็น
ทางอีกทางหนึ่งซึ่งเผยแพร่**ความจำเริญทรัพย์**
และ**จำเริญธรรม**ในบ้านเมืองให้ยิ่งขึ้น”

พระราชบัญญัติสหกรณ์ พ.ศ. ๒๔๗๑

พ.ศ. ๒๔๕๗ เริ่มศึกษาวิธีการสหกรณ์

พ.ศ. ๒๔๕๘ มีการเปลี่ยนกรมสถิติพยากรณ์เป็นกรมพาณิชย์และสถิติ
พยากรณ์ มีส่วนราชการ ๓ ส่วน คือ การพาณิชย์ การสถิติ
พยากรณ์ และการสหกรณ์

พระมงกุฎเกล้าเจ้าอยู่หัว พระราชบัญญัติสมาคมเพิ่มเติม พ.ศ.๒๔๕๙

สหกรณ์วัดจันทร์ ไม่จำกัดสินใช้



การจัดตั้งสหกรณ์ในยุคปัจจุบัน

ต้องมีวัตถุประสงค์เพื่อส่งเสริมผลประโยชน์ทางเศรษฐกิจและสังคม
โดยช่วยตนเองและช่วยเหลือซึ่งกันและกัน และตามหลักการสหกรณ์





“สทศรณนี้
ถ้าเข้าใจดีแล้วก็เห็นได้ว่าเป็นวิธี
ทางเดียวที่จะทำให้มีความ
เจริญก้าวหน้าของประเทศได้ และ
ต้องเข้าใจว่าเป็นการสทศรณที่
เรียกว่าสทศรณแบบเสรี คือ แต่ละ
คนต้องมีวินัย แต่ว่าไม่อยู่ในบังคับ
ของใครเลย อยู่ในบังคับของวินัยที่
ตัวเองต้องเป็นผู้รับรอง”

พระราชดำรัสของพระบาทสมเด็จพระเจ้าหัวที่
พระราชทานแก่ผู้นำสทศรณภาคการเกษตร
เมื่อวันที่ ๗ พฤษภาคม ๒๕๒๒

หลักการและวัตถุประสงค์สหกรณ์

มาตรา ๕ สหกรณ์คือคณะบุคคลซึ่งร่วมกันดำเนินกิจการเพื่อประโยชน์ทางเศรษฐกิจและสังคม โดยช่วยตนเองและช่วยเหลือซึ่งกันและกัน

พระบัญญัติสหกรณ์ พ.ศ. ๒๕๔๒



กิจการสหกรณ์

- ❑ วัตถุประสงค์ของสหกรณ์ “จัดหาทุนให้สมาชิกกู้ยืมไปใช้ในการอันจำเป็น”
- ❑ ประเภทสหกรณ์ต้องกำหนดตามกลุ่มอาชีพและวิธีการจัดหาทุน (มาตรา ๓๓ วรссคสอง)
- ❑ วิธีการจัดหาทุน คือ ดำเนินธุรกิจ การผลิต การค้า การบริการและอุตสาหกรรมเพื่อประโยชน์ของสมาชิก (มาตรา ๔๖ (๑))
- ❑ ส่วนธุรกิจสหกรณ์ที่แท้จริงนั้น คือ การธนธุรกิจ (มาตรา ๔๖ (๕),(๖))

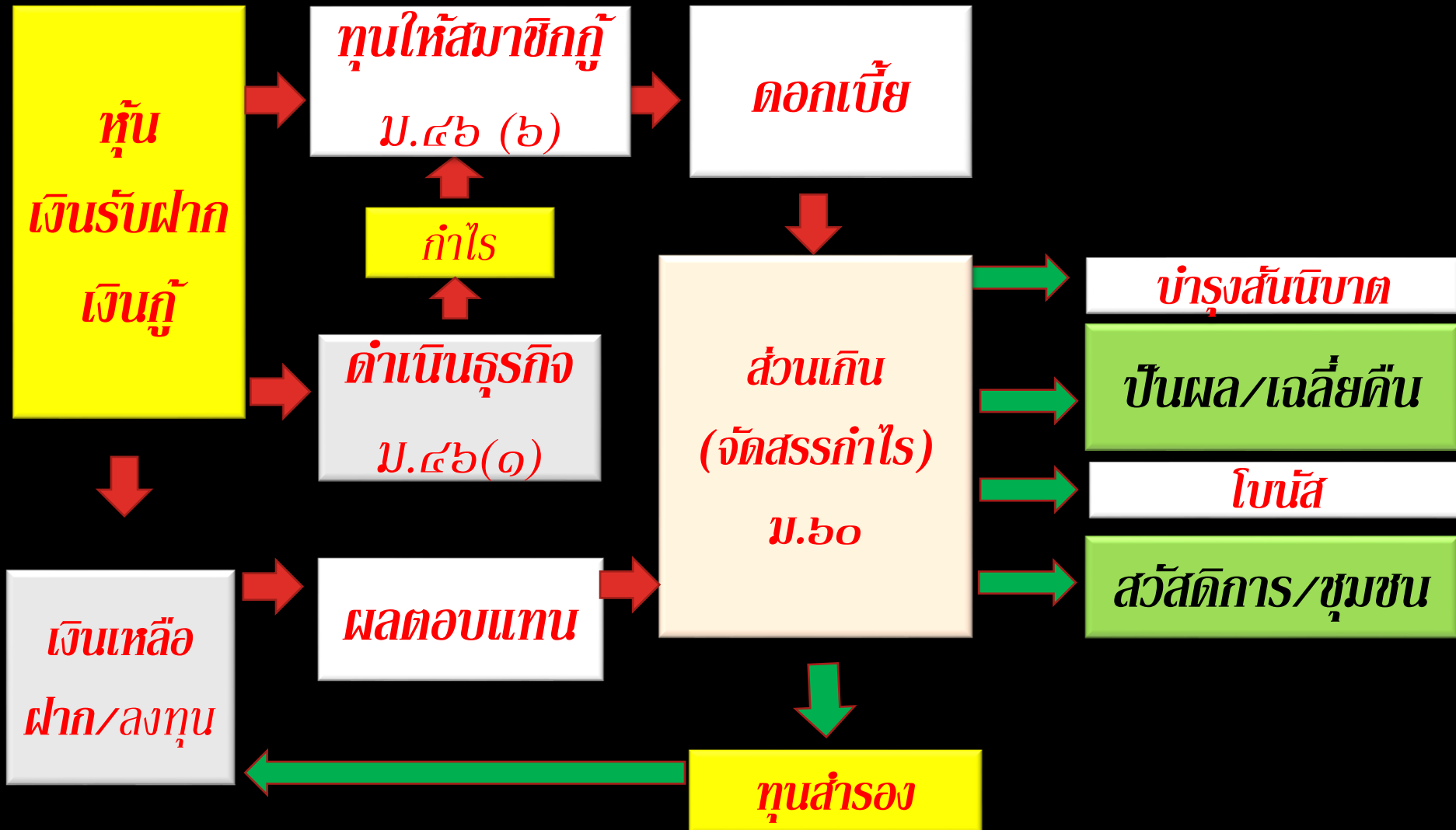
(กฎกระทรวง กำหนดประเภทของสหกรณ์ที่จะรับจดทะเบียน พ.ศ.๒๕๔๘ วันที่ ๒๙ มิถุนายน พ.ศ.๒๕๔๘)

การดำเนินกิจการสหกรณ์

มาตรา ๘๖ เพื่อปฏิบัติให้เป็นไปตามวัตถุประสงค์ ให้สหกรณ์มีอำนาจกระทำการ ดังต่อไปนี้ได้

(๑) ดำเนินธุรกิจ การผลิต การค้า การบริการและอุตสาหกรรมเพื่อประโยชน์ของสมาชิก

ระบบการจัดการ “ทุน” ของสหกรณ์



สักรณัควรมีเงินทุนทำไร

จำนวนสมาชิก



วงเงินกู้สูงสุด



๓๕-๕๐%



เงินทุนที่สักรณัควรมี

เงินค้ำหุน?

เงินรับฝาก?

เงินกู้?

กิจการสหกรณ์

(๓) ให้สวัสดิการสงเคราะห์ตามสมควรแก่สมาชิกและครอบครัว

(๑) ให้ความช่วยเหลือทางวิชาการแก่สมาชิก

(๔) ขอรับความช่วยเหลือทางวิชาการจากทางราชการ หน่วยงานของ
ต่างประเทศ หรือบุคคลอื่นใด

มีนิติบุคคลใดบ้างที่ให้สวัสดิการแก่ผู้ถือหุ้น ?

มีนิติบุคคลใดบ้างที่จัดหาความรู้ในแก่สมาชิก ?

คำตอบ “ไม่มี”

(๕) รับฝากเงินประเภทออมทรัพย์หรือประเภทประจำจากสมาชิกหรือ
สหกรณ์อื่น ๆ

(๖) ให้กู้ ให้สินเชื่อ ให้ยืม ให้เช่า ให้เช่าซื้อ โอน รับงานองหรือรับ
จำหน่ายซึ่งทรัพย์สินแก่สมาชิกหรือของสมาชิก



การกู้เงินในระบบสหกรณ์

สมาชิกสหกรณ์ต้องกู้เงินไปเพื่อการอันจำเป็นในทางที่จะก่อให้เกิดประโยชน์ทางเศรษฐกิจและสังคมของสมาชิก (เพื่อการพัฒนาคุณภาพชีวิต)

- ✓ เพื่อเป็นทุนในการก่อให้เกิดรายได้แก่ตนและครอบครัว
(เพื่อประโยชน์ทางเศรษฐกิจ)
- ✓ เพื่อการอันจำเป็นในครัวเรือน ซึ่งอาจไม่ก่อให้เกิดรายได้
(เพื่อประโยชน์ทางสังคม)

ถ้ากู้เพื่อการลงทุนทำธุรกิจ ต้องไปกู้จากธนาคารหรือสถาบันการเงิน
นี่คือข้อแตกต่างระหว่างสหกรณ์กับสถาบันการเงิน

ความยั่งยืนของสมาชิกในการกู้ยืม

สหกรณ์ต้องคำนึงถึงความสามารถของสมาชิกที่จะคืนเงินกู้แก่สหกรณ์ (ทุน) ภายในระยะเวลาสหกรณ์ได้ตกลงกันไว้ โดยพิจารณาจากเงื่อนไข ดังต่อไปนี้ด้วยรอบคอบ (ป้องกันมิให้สหกรณ์เสียหาย)

- ✓ ความสามารถในการชำระหนี้ของสมาชิก
- ✓ ความสามารถในการดำรงชีพของสมาชิกและครอบครัว
- ✓ ความสามารถในการเก็บออม

การสร้างวินัยทางการเงินเพื่อประโยชน์ของสมาชิก

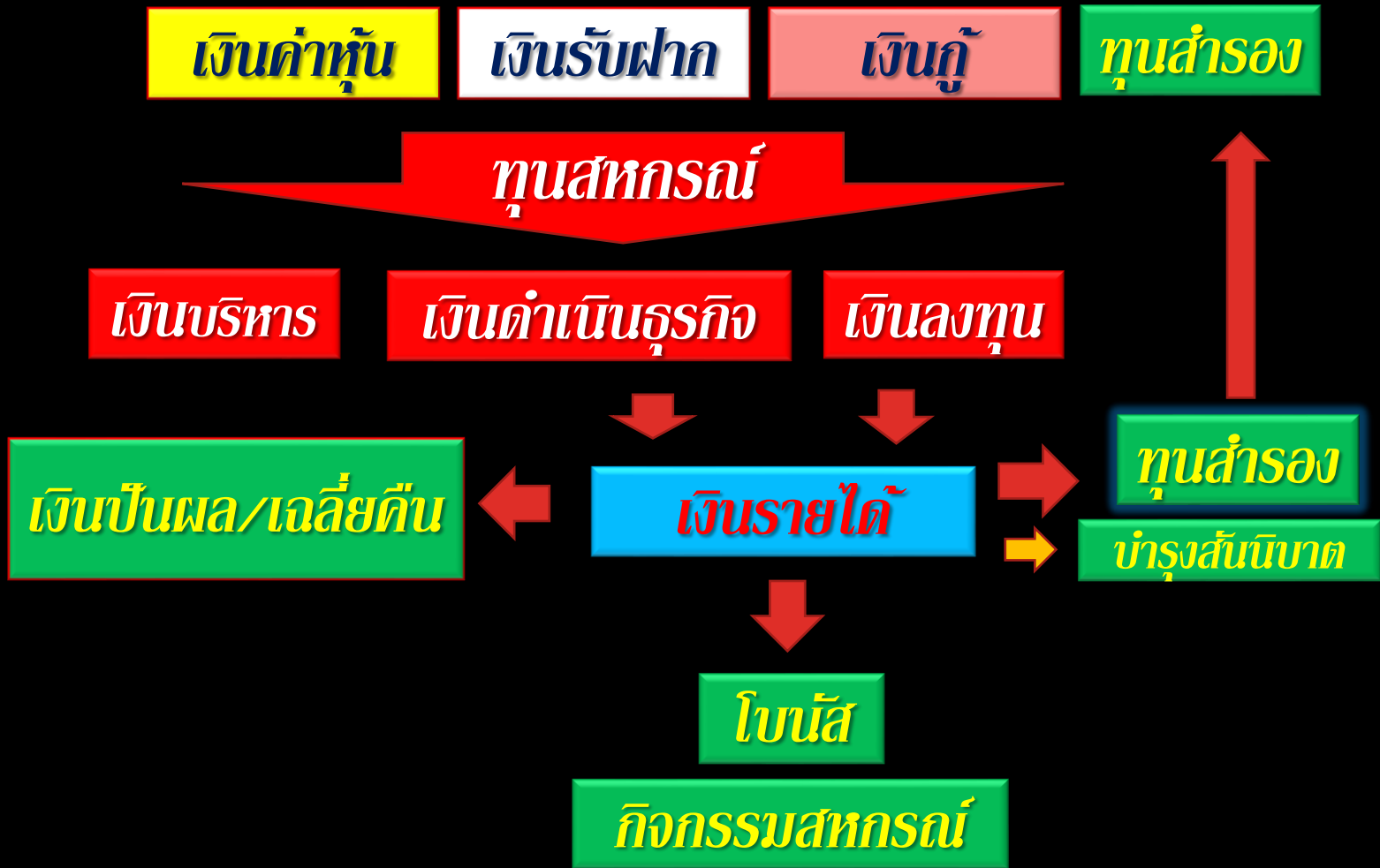
(๗) จัดให้ได้มา ชื่อ ถือกรรมสิทธิ์หรือทรัพย์สิน สิทธิ ฯ

(๘) ให้สหกรณ์อื่นกู้ยืมเงินได้ตามระเบียบของสหกรณ์ที่ได้รับความเห็นชอบจากนายทะเบียนสหกรณ์หรือ

(๙) ดำเนินกิจการอย่างอื่นบรรดาที่เกี่ยวกับหรือเนื่องในการจัดให้สำเร็จตามวัตถุประสงค์ของสหกรณ์



การเงินในระบบสหกรณ์



การบริหารเงินในแต่ละเดือนของสหกรณ์

เงินรายรับ

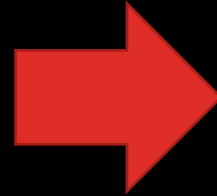
เงินค่าหุ้น

เงินรับฝาก

เงินต้น

ดอกเบี้ย

รายได้อื่น



เงินรายจ่าย

ค่าใช้จ่าย

เงินให้กู้

เงินใช้หนี้

เงินรักษาสภาพคล่อง

สะสมเงินปันผล

ประเภทเงิน	จำนวน	รักษา สภาพคล่อง	ปล่อยกู้	เก็บ/ลงทุน/ ใช้หนี้
รับค่าหุ้น	๑๐ ล้าน	๑ แสน	๙.๙ ล้าน	๑ แสน
รับเงินฝาก	๑๐ ล้าน	๘ แสน	๙.๒ ล้าน	๘ แสน
รับเงินต้น	๒๐ ล้าน	๐ ล้าน	๒๐ ล้าน	๐ ล้าน
รับดอกเบี้ย	๕ ล้าน	๑ ล้าน	ค่าใช้จ่าย	๔ ล้าน
รวม	๔๕ ล้าน	๙ แสน	๔๐.๑ ล้าน	๔.๙ ล้าน



การจัดสรรกำไรสุทธิ

มาตรา ๖๐ การจัดสรรกำไรสุทธิประจำปีของสหกรณ์ **ให้จัดสรรเป็น**
ทุนสำรองไม่น้อยกว่าร้อยละสิบของกำไรสุทธิ และเป็นค่าบำรุงสันนิบาต
สหกรณ์แห่งประเทศไทยตามอัตราที่กำหนดในกฎกระทรวง แต่ต้องไม่เกิน
ร้อยละห้าของกำไรสุทธิกำไรสุทธิประจำปีที่เหลือจากการจัดสรรเป็นทุน
สำรองและค่าบำรุงสันนิบาตสหกรณ์แห่งประเทศไทยที่ประชุมใหญ่อาจ
จัดสรรได้ภายในข้อบังคับ ดังต่อไปนี้

(๑) จ่ายเป็นเงินปันผลตามหุ้นที่ชำระแล้ว แต่ต้องไม่เกินอัตราที่
กำหนดในกฎกระทรวงสำหรับสหกรณ์แต่ละประเภท
(เป็นการตอบแทนสมาชิกที่มาช่วยร่วมลงทุนเหลือซึ่งกันและกันตามสมควร)

การจัดสรรกำไรสุทธิ

(๒) จ่ายเป็นเงินเฉลี่ยคืนให้แก่สมาชิกตามส่วนธุรกิจที่สมาชิกได้ทำไว้กับสหกรณ์ในระหว่างปี (การไม่แสวงหากำไร)

(๓) จ่ายเป็นเงินโบนัสแก่กรรมการและเจ้าหน้าที่ของสหกรณ์ไม่เกินร้อยละสิบของกำไรสุทธิ

(๔) จ่ายเป็นทุนสะสมไว้ เพื่อดำเนินการอย่างหนึ่งอย่างใดของสหกรณ์ตามที่กำหนดในข้อบังคับ (สวัสดิการสมาชิกและเอื้ออาทรต่อชุมชน)

ทุนสำรอง

มาตรา ๒๑ ทุนสำรองตามมาตรา ๒๐ วรรคหนึ่ง จะถอนจากบัญชีทุนสำรองได้เพื่อชดเชยการขาดทุนหรือเพื่อจัดสรรเข้าบัญชีทุนสำรองให้แก่ สหกรณ์ใหม่ที่ได้อัดทะเบียนแบ่งแยกจากสหกรณ์เดิมตามมาตรา ๑๐๐

ข้อสังเกต เมื่อสหกรณ์ขาดทุน หมายความว่า การขาดทุนในเงินค้ำหุ้น ให้ออกทุนสำรองไปชดเชยการขาดค้ำหุ้น ทุนสำรองจึงลดลง ด้วยเหตุนี้ระบบ สหกรณ์จึงมีหลักประกันเงินค้ำหุ้นจะได้รับคืนเท่าเดิม เว้นแต่ทุนสำรองชดใช้ ค้ำหุ้นไม่พอ

การจัดการเงินของสหกรณ์ (ทุนสำรอง+เงินเหลือ)

มาตรา ๖๒ เงินของสหกรณ์นั้น สหกรณ์อาจฝากหรือลงทุนได้ดังต่อไปนี้

(๑) ฝากในชุมนุมสหกรณ์หรือสหกรณ์อื่น

(๒) ฝากในธนาคาร หรือฝากในสถาบันการเงินที่มีวัตถุประสงค์

เพื่อให้ความช่วยเหลือทางการเงินแก่สหกรณ์

(๓) ชื่อหลักทรัพย์ของรัฐบาลหรือรัฐวิสาหกิจ

(๔) ชื่อหุ้นของธนาคารที่มีวัตถุประสงค์เพื่อให้ความช่วยเหลือทาง

การเงินแก่สหกรณ์

การจัดการเงินของสหกรณ์

(๕) ชื่อหุ้นของชุมนุมสหกรณ์หรือสหกรณ์อื่น

(๖) ชื่อหุ้นของสถาบันที่ประกอบธุรกิจอันทำให้เกิดความสะดวกหรือ

ส่งเสริมความเจริญแก่กิจการของสหกรณ์โดยได้รับความเห็นชอบจากนาย
ทะเบียนสหกรณ์

(๗) **ฝาก**หรือลงทุนอย่างอื่นตามที่คณะกรรมการพัฒนาการสหกรณ์

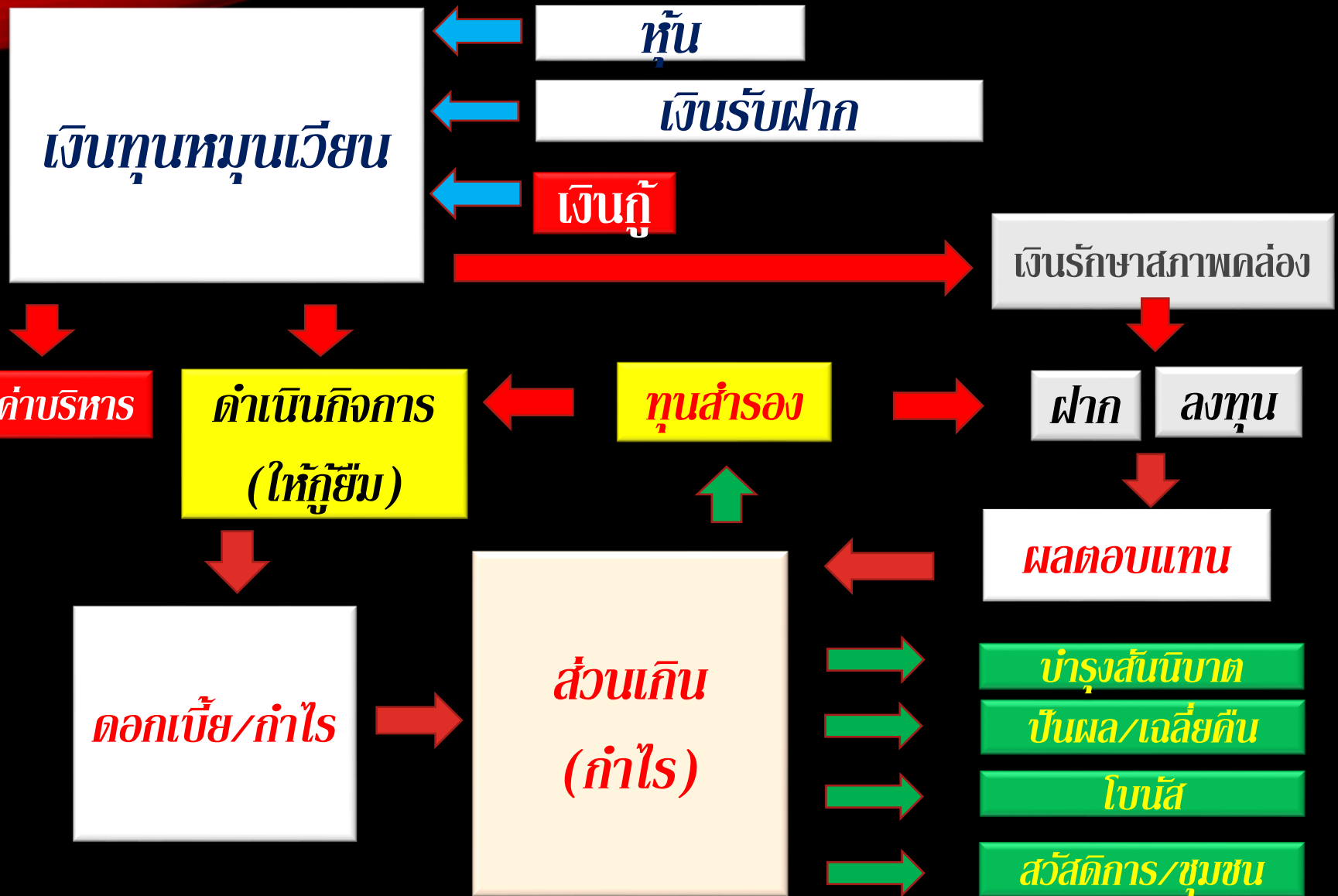
แห่งชาติกำหนด

ประกาศคณะกรรมการพัฒนาการสหกรณ์แห่งชาติ

เรื่อง ข้อกำหนดการฝากหรือลงทุนอย่างอื่นของสหกรณ์ พ.ศ.๒๕๕๘

ลงวันที่ ๓ กรกฎาคม ๒๕๕๘

ความมั่นคงของสหกรณ์



ประเภททุน	จำนวน	อัตราต้นทุน	รายได้ ๖ %	กำไร (หลังปีนผล)
หุ้น	๔๐๐ ล้านบาท	๕% ๒๐ ล้านบาท	๒๔ ล้านบาท	๔ ล้านบาท
เงินรับฝาก	๒๐๐ ล้านบาท	๒% ๔ ล้านบาท	๑๒ ล้านบาท	๘ ล้านบาท
เงินกู้	๓๐๐ ล้านบาท	๔% ๑๒ ล้านบาท	๑๘ ล้านบาท	๖ ล้านบาท
ทุนสำรอง	๑๐๐ ล้านบาท	๐% ไม่มี	๖ ล้านบาท	๖ ล้านบาท
รวมทุน	๑,๐๐๐ ล้านบาท	๓๖ ล้านบาท	๖๐ ล้านบาท	๒๔ ล้านบาท

ประเภททุน	จำนวน	อัตราต้นทุน	รายได้ ๖ %	กำไร
หุ้น	๓๐๐ ล้านบาท	๕% ๑๕ ล้านบาท	๑๘ ล้านบาท	๓ ล้านบาท
เงินรับฝาก	๕๐๐ ล้านบาท	๒% ๑๐ ล้านบาท	๓๐ ล้านบาท	๒๐ ล้านบาท
เงินกู้	๑๐๐ ล้านบาท	๔% ๔ ล้านบาท	๖ ล้านบาท	๒ ล้านบาท
ทุนสำรอง	๑๐๐ ล้านบาท	๐% ไม่มี	๖ ล้านบาท	๖ ล้านบาท
รวมทุน	๑,๐๐๐ ล้านบาท	๒๙ ล้านบาท	๖๐ ล้านบาท	๓๑ ล้านบาท

ประเภททุน	จำนวน	อัตราต้นทุน	รายได้ ๕.๕๐%	กำไร (หลังปันผล)
หุ้น	๓๐๐ ล้านบาท	๕% ๑๕ ล้านบาท	๑๖.๕ ล้านบาท	๑.๕ ล้านบาท
เงินรับฝาก	๕๐๐ ล้านบาท	๒% ๑๐ ล้านบาท	๒๗.๕ ล้านบาท	๑๗.๕ ล้านบาท
เงินกู้	๑๐๐ ล้านบาท	๔% ๔ ล้านบาท	๕.๕ ล้านบาท	๑.๕ ล้านบาท
ทุนสำรอง	๑๐๐ ล้านบาท	๐% ไม่มี	๕.๕ ล้านบาท	๕.๕ ล้านบาท
รวมทุน	๑,๐๐๐ ล้านบาท	๒๙ ล้านบาท	๕๕ ล้านบาท	๒๖ ล้านบาท

ประเภททุน	จำนวน	อัตราต้นทุน	รายได้ ๕%	กำไร (หลังปีนผล)
หุ้น	๓๐๐ ล้านบาท	๕% ๑๕ ล้านบาท	๑๕ ล้านบาท	๐ ล้านบาท
เงินรับฝาก	๕๐๐ ล้านบาท	๒% ๑๐ ล้านบาท	๒๕ ล้านบาท	๑๕ ล้านบาท
เงินกู้	๑๐๐ ล้านบาท	๔% ๔ ล้านบาท	๕ ล้านบาท	๑ ล้านบาท
ทุนสำรอง	๑๐๐ ล้านบาท	๐% ไม่มี	๕ ล้านบาท	๕ ล้านบาท
รวมทุน	๑,๐๐๐ ล้านบาท	๒๙ ล้านบาท	๔๐ ล้านบาท	๒๑ ล้านบาท

เราไม่ใช่ธนาคาร เราไม่ใช่บริษัท

มาตรา ๓๓ สหกรณ์จะตั้งขึ้นได้โดยการจดทะเบียนตามพระราชบัญญัตินี้ และต้องมีวัตถุประสงค์ เพื่อส่งเสริมผลประโยชน์ทางเศรษฐกิจและสังคมของบรรดาสมาชิก โดยวิธีช่วยตนเองและช่วยเหลือซึ่งกันและกันตามหลักการสหกรณ์

คำถาม เราช่วยตนเองและช่วยเหลือซึ่งกันและกันอย่างไร

คำถาม ถ้าสมาชิกประสบภัยที่ไม่คาดคิด เราจะยกเว้นดอกเบี้ยได้หรือไม่

คำถาม ถ้าสมาชิกถึงแก่กรรม เราลดหนี้ให้เขาได้หรือไม่

Co-operative Identity เรามี “อัตตลักษณ์” แตกต่างจากนิติบุคคลอื่น

Principles เรามีหลักการในการดำเนินกิจการของเรา

Values เรามีคุณค่าแห่งความเป็น “คนสหกรณ์”

เพราะเราคือ สหกรณ์ Co-operative

เพราะเราไม่ใช่ธนาคาร